

DIE NORDISCHE, KÜHLE SCHLANKE

Das ist nominell die kleinste Box in diesem Testfeld. Aber man sollte sie nicht unterschätzen. Die Elac Vela FS 407 ist bildschön, passt auch in kleinere Räume und bringt ein echtes Pfund mit: den superben AMT-Hochtöner.

■ Von Andreas Günther

Die Nordlichter von Elac sind mir sympathisch. Weil sie überlebt haben haben. Nicht nur kleine Krisen, sondern zwei echte Weltkriege. Elac zählt zu den ältesten Firmen der Branche. Man forschte für U-Boote, baute Nähmaschinen, dann extrem erfolgreich Plattenspieler und heutzutage vornehmlich Lautsprecher. Die Kieler haben ein feines Gespür für Trends, aber auch für Finanzen.

So gibt es inzwischen im Hintergrund einen reichen Sponsor, der weithin unsichtbar bleibt. Doch sein Machtwort führte dazu, dass Elac in den Fertigungswegen geteilt wurde. Für die Welt und die kleineren Preise entwickelt der großartige Andrew Jones, im Mutterhaus zu Kiel hingegen entstehen die absoluten Edelmodelle unter der Obhut von Rolf Janke. Wir haben es hier mit einem solchen deutschen Meisterwerk zu tun – alles erdacht und geschaffen an der See.

Doch die Elac Vela FS 407 ist weit davon entfernt, ein germanischer Brecher zu sein. Sie ist im Gegenteil die kleinste Box in diesem Testfeld. Fast wollen wir unseren Behüter-Instinkt anwerfen, was aber ganz unnötig ist – diese Box bringt eine erstaunliche Energie an unsere Trommelfelle. Schön schlank ist sie und gerade einmal 19 Kilogramm leicht – aber als uns die ersten Töne erreichten, waren wir aus dem Häuschen. Das ist ein Geschoss, ein erstaunlich starker Klangwandler mit hoher Freundlichkeit zum Raum und zu seiner Aufstellung.

Jetzt oute ich mich. Links und rechts von mir stehen auch zwei Elac-Lautsprecher. Allerdings deutlich größer. Was ich



an ihnen vor allem liebe, ist ihr unfassbar guter, legendärer Hochtöner nach Oskar Heil. Der Fachbegriff lautet „Air Motion Transformer“ (AMT). Elac faltet eine dünne Membran. Nicht sehr viele Hersteller beherrschen diese Technik in der für konsistente Ergebnisse nötigen Präzision. Eine kleine goldene Ebene – bei Elac wird ein Markenzeichen daraus und ein Traumwandler. Ein AMT tönt wunderbar leicht, aber auf den Punkt genau – ein Meisterwerk der Moderne. Elac nennt ihn in seiner fünften Generation „JET 5“. Über 2400 Hertz springt der Hochtöner an, bis zu nominell 50 000 Hertz geht es hinauf.

BASSREFLEX GEN BODEN

Jetzt kommt die Überraschung: Vor uns steht keine Drei-Wege-Säule, sondern eine 2,5-Wege-Konstruktion. Das untere Chassis wird bei 450 Hertz sanft ausgeblendet, aber die Bassreflex-Energie bleibt. Sie wird nicht auf die Rückseite geschickt wie bei so vielen Elac-Modellen zuvor, sondern in die Tiefe. Elac hat hier einen besondern Port gen Boden entworfen und die Unterseite der Vela FS 407 charmant gelüftet. Deswegen ist die perfekte Installation der Bodenplatte und der mitgelieferten Spikes auch so wichtig. Überraschend überdies: Bislang fühlte sich Elac einem guten Single-Terminal verpflichtet. Jetzt ist ein Bi-Wiring-Terminal daraus geworden, höchst edel und massiv.

Wir halten fest: Diese schlanke Säule ist weder ein Geschoss noch eine Trutzburg. In den Wohnraum lässt sich dieser elegante Lautsprecher gut integrieren.

Foto: Sasin Paraksa/shutterstock.com (Hinter- Untergrund), Elac (Lautsprecher)



RAUM UND AUFSTELLUNG

Raumgröße
K M G

Akustik
T A H

Aufstellung
D W F

Die Aufschlüsselung der Symbole finden Sie auf Seite 138.

Wandnah oder frei aufstellen, Brillanz durch Anwinkeln zum Hörer regeln, Akustik neutral, Hörabstand ab 2,5 m.

ZAUBERHAFT: Diese Kombi gibt es nur hier – oben flirrt ein Air Motion Transformer, darunter die charakteristische Kristallmembran.

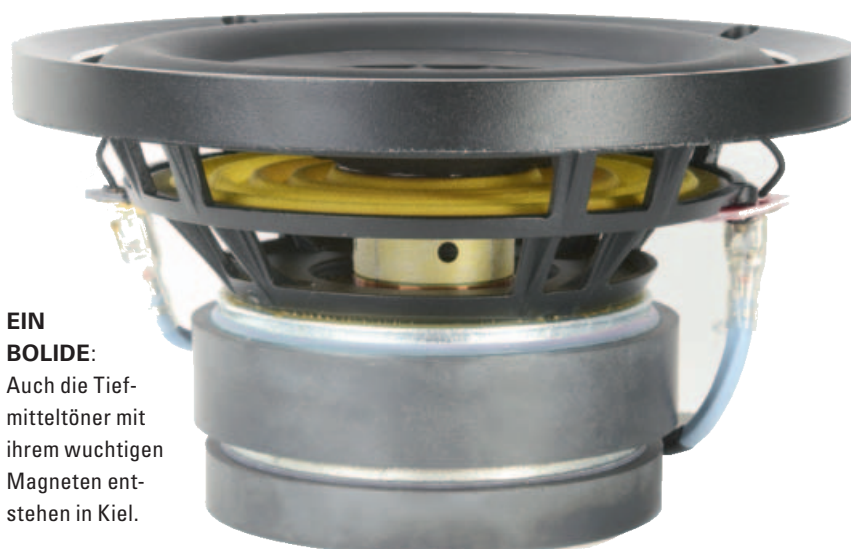
Aber alles an ihm ist hocheffektiv, im Test strahlte eine schöne Energie auf den Hörplatz. Klanglich haben die Piraten aus Kiel keine Gefangenen gemacht. Toll der Drive, der Fokus.

HOHE ANALYSE

Da holen wir die neuesten und feinsten Soundbeispiele aus dem Regal. Auf die Gefahr hin, dass ich mich wiederhole: Das neueste Album von Kings of Leon, „When You See Yourself“, wird unter Garantie ein Superseller. Das ist schlicht die beste Band der Gegenwart.

„The Bandit“ beginnt mit der Sologitarre hart links, dann schrammt sich von rechts die Rhythmusgitarre heran. In der Mitte das Schlagzeug und die Singstimme. Erstaunlich, wie so wenige Instrumente diesen fetten Sound generieren können. In einem ersten Schritt ist die Elac Vela FS 407 ein Verkäufer – ja, genau dieses Album will ich haben, bitte einpacken, der Preis ist egal. Wir hören die Version im HiRes-Streaming, aber vielleicht lege ich mir noch die LP zu.

Bei „Fairytale“ wird es hoch romantisch. Die Vela offenbarte mir jede Saite. Ein feiner Song, er schwebt, der Bass wandert wunderbar real im Raum umher. Hier spielte die schönste Spitzenklasse auf. Das klang weit größer als die realen Ausmaße, da geschah ein kleines Wunder. Je komplexer der Mix wurde, desto mehr legte sich die Elac in den Raum. Sie besaß das Zeug zur hohen Analyse und pfefferte uns zugleich die ganz fette Präsenz ans Zwerchfell. Dieser Lautsprecher traf uns mitten ins Herz. Seine Form mag schmal sein,



EIN BOLIDE:
Auch die Tief-
mitteltöner mit
ihrem wuchtigen
Magneten ent-
stehen in Kiel.



NEUE FORM: Elac pumpt seine Bassreflexenergie gen Boden. Dazu gibt es den passgenauen Schlitz.

STECKBRIEF

	ELAC VELA FS 407
Vertrieb	Elac Electroacustik GmbH Tel. 0431 64 77 4-0
www.	elac.de
Listenpreis	3700 Euro
Garantiezeit	5 Jahre
Maße B x H x T	22,9 x 100 x 26,6 cm
Gewicht	19,1 kg
Furnier/Folie/Lack	•/-/•
Farben	Schwarz, Weiß, Nussbaum
Arbeitsprinzipien	2,5-Wege, Bassreflex
Raumanpassung	–
Besonderheiten	–

AUDIOGRAMM **AUDIO** 05/2021

➕ feinsinnige, hohe Analyse trifft auf ebenso hohe Spielfreude

Neutralität (2x)	98	██████████
Detailtreue (2x)	98	██████████
Ortbarkeit	97	██████████
Räumlichkeit	98	██████████
Feindynamik	97	██████████
Maximalpegel	91	██████████
Bassqualität	92	██████████
Basstiefe	93	██████████
Verarbeitung	überragend	

AUDIO KLANGURTEIL **96 PUNKTE**
PREIS/LEISTUNG **ÜBERRAGEND**

FAZIT

Andreas Günther
AUDIO-Mitarbeiter

Elac hat ein Gespür für Klang, Raum und Räumlichkeit. Die Vela FS 407 wirkt elegant, schlank und rank in der Form. Doch der klangliche Antritt ist formidabel. Wie immer spielen die Kieler die Vorteile und die Faszination des Heil-Hochtöners aus – das hat Luft und Tempo. Schlau werden zwei Tiefmitteltöner nach einem 2,5-Wege-Konzept eingebunden. Der Preis passt.

doch perfekt waren der Raumeindruck und der Beat. Großer Respekt.

Unsere Aufmerksamkeit schwenkt – lassen Sie uns ein wenig Klassik hören. Das gelingt leicht: Wir wechseln bei Qobuz einfach den Reiter und befinden uns plötzlich in der Welt unverstärkter Original-Impulse. Simon Rattle streift wie der Fliegende Holländer in der Klassik umher. Seit er die Berliner Philharmoniker aufgegeben hat, fühlt er sich dem London Symphony Orchestra als Chef verpflichtet. Aber nicht jedem Label. Plötzlich taucht er bei Erato auf – mit dem Violinkonzert von Elgar. Renaud Capuçon gibt den Solopart. Das ist ein neuer Meilenstein, keine andere Einspielung hat mich so erfasst. Die Schattierungen, das Dunkle, die Eleganz – alles wirkt ge-

deckt, als ob jedwede Brillanz verboten wäre. Eine Jahrhundert-Einspielung.

Den Mix aus Charme und Traurigkeit ließ dann auch die Elac Vela FS 407 erleben. In diesem Testfeld ist sie der Lautsprecher mit der höchsten Sensibilität. Selbst wenn ich es ganz laut hören möchte, wie im dritten Satz: Die Elac hielt mit, da ist ein strammer Bass, da taucht ein großartiges Panorama auf. Bitte lassen Sie sich von den Fotos auf der Aufmacherseite nicht täuschen: So filigran die Vela FS 407 dort auch aussieht, sie kann alles, perfekt dazu in der Harmonie der Chassis. Gerade in diesem Mix aus innerer Harmonie und luftiger Präzision kann es keiner der Lautsprecher dieses Testfelds mit der schönen Seebräut aufnehmen.

MESSLABOR

Im Messlabor punktet die Vela FS 407 von Elac mit einem äußerst geraden und wellenarmen Frequenzgang; die Hochtonbündelung setzt erst sehr spät ein. Mit 101 dB_{SPL} (im Bass) ist die Elac allerdings weniger pegelfest als die Konkurrenz. Der recht niedrige Wirkungsgrad führt zur eher hohen **AUDIO-Kennzahl 70**. Um den Maximalpegel ausloten zu können, genügen allerdings zivile 90 W an 4 Ohm.

